



서울  
미래를  
희망

서울장학재단  
2012 연간보고서  
2013 장학사업 소개



## CONTENTS

04	이사장 인사말
05	서울장학재단 소개
07	한눈에 보는 서울장학재단
08	사진으로 보는 2012 서울장학재단
10	2012 하이서울장학금
12	2012 지정기탁장학금
14	2013 신규장학사업
16	SSF 인터뷰
20	회계 결산보고



# 미래의 희망을 키우는 서울장학재단

## 배움의 고른 기회 제공

서울장학재단은 부모의 경제력의 차이가 아이들의 꿈의 격차로 이어지지 않도록 하기 위해 장학금을 지원하고 있습니다.

## 서울의 미래를 위한 큰 인재로 키우기

서울장학재단은 미래를 이끌어 나갈 인재를 발굴하여 지원하며, 서울의 경쟁력을 높이고 우리사회의 따뜻하고 훌륭한 인재로 성장할 수 있도록 지원합니다.

## 시민과 함께 만드는 배움의 울타리

서울장학재단은 미래 세대가 꿈을 이루는데 필요한 지원을 위해 시민, 기업, 지역사회의 관심과 참여를 활성화 하고자 합니다.

## 서울장학재단은 아이들의 꿈을 소중히 생각하는 서울시민 여러분과 함께 학생들의 든든한 버팀목이 되겠습니다



서울장학재단은 학업에 어려움을 겪고 있는 저소득층 가정의 학생들에게 장학금을 통해 큰 꿈을 펼칠 수 있도록 지원하기 위해 지난 2009년 1월에 설립되었습니다. 설립 이후 하이서울장학사업을 통해 저소득 고등학생의 수업료와 학교운영비를 지원해 왔으며, 국가 발전의 초석이 될 기초학문분야 박사과정 대학원생을 지원해 왔습니다.

또한 서울시민 여러분과 다양한 장학금 기부자 분들의 따뜻한 관심을 통해 장학사업의 질적인 성장과 양적인 성장을 동시에 이루어 가고 있으며, 특히 지난해부터는 사업 범위를 더욱 확장하여 사회적으로 중요한 이슈로 떠오른 대학생의 등록금 문제 해결을 위한 '하이서울장학금 대학분야' 장학사업을 신설하고 장학생 4천명을 선발해 총 40억 원을 지원하였으며, 예체능 분야에 재능이 있지만, 높은 교육비로 인해 꿈을 펼치지 못하는 고교생을 위한 '하이서울장학금 청소년재능분야' 장학사업을 시작해 첫째 110명의 학생에게 약 3억 원을 장학금으로 지원하였습니다.

아직 설립 5년이 안된 성장기에 해당하는 서울장학재단이지만, 지난 몇 년간 여러가지 긍정적인 성과도 많았습니다. 각계각층의 정성을 통해 다양한 장학사업이 신설되었으며, 여러 기관과의 업무협약을 통해 장학금 지원이 필요한 사각지대의 학생들을 발굴해 이들의 꿈과 희망을 키워줄 수 있었습니다.

올해는 '하이서울장학금 공익인재분야', '청춘스타트 장학금', '소나무 장학금' 등 신규 장학사업을 통해 올바른 인재를 필요로 하는 사회적 요청을 충족시키고, 동시에 장학생들이 미래의 핵심인재로 커 나갈 수 있도록 학생들과 소통하는 견고한 장학사업 시스템을 만들어 가고자 합니다.

서울장학재단은 미래를 이끌어갈 주인공을 길러내고자 합니다. 우리 학생들이 가난이라는 이유로 꿈을 잃지 않도록 지원하며, 학생들의 꿈을 소중히 생각하는 서울시민 여러분과 함께 앞으로도 서울장학재단은 아이들의 든든한 버팀목이 되겠습니다.

서울장학재단 이사장

이영희

# 미래의 희망을 키우는 서울장학재단



## 설립 취지

우수 인재 양성으로 국가의 경쟁력 확보에 기여하겠습니다.

맑고 매력있는 세계도시 서울을 이끌어갈 핵심 인재를 양성하겠습니다.

미래의 인재들이 학비걱정 없이 꿈과 희망을 펼칠 수 있도록 지원하겠습니다.

우수한 인적자원은 우리의 미래이며 국가의 경쟁력입니다.

## 미션 · 비전

미션	비전	핵심가치
서울의 미래세대에게 공평한 교육의 기회를 제공하여 우리 사회가 필요로 하는 우수한 인재 양성에 기여	학생에게 행복한 미래를 설계해주는 꿈과 희망의 멘토	학생 미래설계 꿈과 희망 멘토링

## 전략 방향

학생 중심의 맞춤형 장학지원 확대	장학생의 올바른 성장 지원체계 구축	지속 가능한 성장기반 구축
--------------------	---------------------	----------------

## 서울장학재단 연혁 및 조직

### 연혁

- 2013**
- 소나무장학금 신설 - 파인원커뮤니케이션즈 업무협약 체결
  - 하이서울장학금 공익인재분야 신설
  - 청춘스타트 장학금 신설

- 2012**
- 하이서울장학금 대학분야 신설
  - 하이서울장학금 청소년재능분야 신설
  - 파마톤 G115 장학금 신설 - 한국베링거인켈하임 업무협약 체결
  - 119 희망드림 장학금 신설 - 서대문소방서 업무협약 체결
  - 사무국 이전 - 종로구 율곡로
  - 이경희 제2대 이사장 취임

- 2011**
- 희망파티쉐 장학사업 신설 - 신세계 SVN 업무협약 체결

- 2010**
- 씨티코스비 여성 CEO장학금 신설
  - 푸른꿈희망장학금 신설
  - 우리아이희망장학금 신설
  - 사무국 개소 - 중구 남대문로

- 2009**
- 서울장학재단 법인 설립등기

- 2008**
- 서울장학재단 창립총회
  - 황영기 초대 이사장 취임



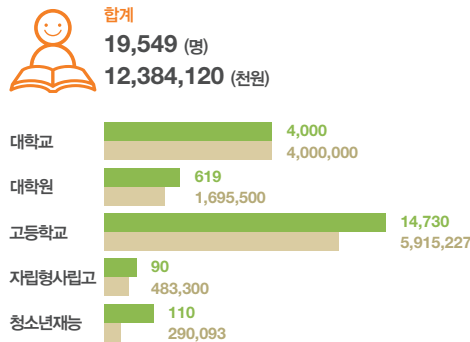
### 조직(이사회)

직책	이름 · 소속 · 직위
이사장	이경희 중앙대학교 명예교수
이사	강신섭 법무법인 세종 경영전담대표 변호사
	김선현 (주)오토 대표이사
	박성경 (주)이랜드그룹 부회장
	이기형 (주)인터파크 회장
	이승호 (주)꿈꾸는 이상 대표이사
	이종휘 신용회복위원회 위원장
	이찬승 교육을 바꾸는 사람들 대표
	한경희 (주)한경희 생활과학 대표
	이세(당연직)
	이승복 서울특별시 기획조정실장
감사	장경준 삼일회계법인 대표
감사(당연직)	이해우 서울특별시 감사담당관

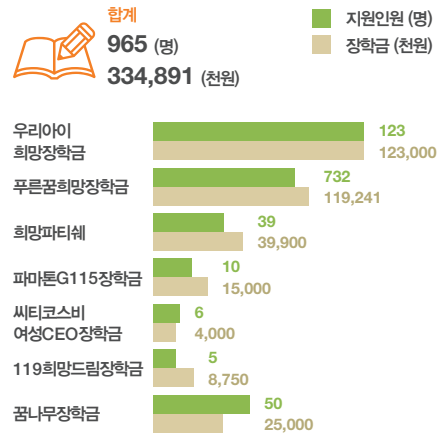
# 한눈에 보는 2012년 서울장학재단

서울장학재단은 2012년 한 해 동안 약 126억 원으로 2만 5백여 명의 저소득층 가정의 청소년과 대학생을 위한 장학금을 지원하였습니다. 서울시 출연금으로 1만 9천 5백여 명의 장학생들에게 장학금 약 123억 8천 4백만 원이 지원되어 학생들이 배움의 꿈을 키워 나갈 수 있었습니다. 소중한 기부금으로 이루어진 지정기탁 장학금으로 965명의 학생들에게 약 3억 3천만 원이 지급되었습니다. 지난해 서울장학재단은 한국베링거인겔하임, 서대문소방서와 업무협약을 통해 각각 글로벌 리더십을 가진 대학생 인재육성 및 서대문 관내 저소득 우수 고교생을 지원하는 장학사업을 새롭게 시작할 수 있었습니다. 또한, 서울장학재단에는 16개 기업 및 기관과 1,330명의 개인기부자께서 장학금으로 총 55억 9천 8백만 원을 기탁해주셨으며, 이는 앞으로 장학금이 필요한 학생들에게 소중하게 지원될 예정입니다.

## 하이서울장학금



## 지정기탁장학금



## 장학금 기탁

기관	금액 (천원)	기관	금액 (천원)
롯데물산	5,000,000	농협기탁공판장	10,000
에코시티서울	127,760	대아청과	10,000
우리은행	100,000	동부림청과	10,000
개인기부자	92,320	서울청과	10,000
(주)두산	73,573	중앙청과	10,000
(주)케이에스이시	50,000	한국청과	10,000
(주)신세계SVN	40,200	서대문소방서	8,750
두산동아	25,685	중소기업연구원	5,200
한국베링거인겔하임	15,000	<b>합계</b>	<b>5,598,488</b>

## 업무협약체결



# 사진으로 보는 2012년 서울장학재단

01

## 2012.01.09 대학 장학실무자 간담회

2012년 새롭게 시작한 '하이서울장학금 대학분야 장학사업'의 선발 기준을 마련하고, 이번 장학 사업에 필요한 실무자의 의견을 공유하기 위한 장학 실무자 간담회가 열렸습니다.



02

## 2012.02.27 하이서울장학금 대학분야 장학위원회

'하이서울장학금 대학분야' 장학생 모집 및 심사 기준 마련을 위한 장학위원회가 열렸습니다. 장학위원회에서는 새로 시작하는 장학사업에 대한 절차와 장학생 선발 조건에 대한 논의가 있었습니다.



04

## 2012.04.02 서울장학재단-한국베링거인겔하임 업무협약

서울장학재단 이경희 이사장과 한국베링거 인겔하임 군터라인케 한국지사장은 저소득층 우수 대학생의 글로벌 리더십 함양을 위한 '파마톤 G115 장학금'을 위한 업무협약을 체결했습니다.



## 2012.04.30 하이서울장학금 고등학교분야 장학위원회

하이서울장학금 고등학교분야 장학생 선발을 위해 하이서울 장학위원회가 개최되었습니다. 각 학교장으로 부터 추천 받은 서울시내 저소득층 고교생 약 12,000명이 하이서울 장학생에 선정되어 1년간 수업료와 학교 운영비를 지원받았습니다.



05

## 2012.05.01 박원순 시장 재단 방문

박원순 서울시장의 서울장학재단을 방문하여 업무보고를 받고, 재단 이사회가 서울의 희망인 미래 인재들을 위해 힘써줄 것을 당부했습니다.



06

## 2012.06.01 하이서울장학금 청소년재능분야 심사

하이서울장학금 청소년재능분야 장학생 선발을 위한 심사가 진행되었습니다. 청소년재능분야 장학금은 예체능에 재능이 있는 고등학생을 선발해 재능개발을 위한 장학금을 지급하는 장학사업입니다.





07

2012.06.28

2기 희망파티쉐 입학식

파티쉐를 꿈꾸는 고등학생들에게 실제 파티쉐가 될 수 있도록 실무교육을 제공하는 '희망파티쉐' 장학사업 2기 입학식이 열렸습니다. 희망파티쉐 장학사업은 제과, 제빵 분야에 재능을 가진 청소년을 발굴하여 베이커리 전문 기업인 (주)신세계 SVN과 함께 전문적인 교육과 진로 체험기회를 제공하는 진로연계형 장학사업입니다.



09

2012.07.18

파마톤 G115 장학금 장학증서 수여식

저소득층 우수대학생에게 해외탐방의 기회를 제공하는 파마톤 G115 장학금 장학증서 수여식이 한국베림가인갤러리에서 열렸습니다. 2012년에는 건국대 이재범 장학생이 영국으로 해외탐방을 다녀왔습니다.

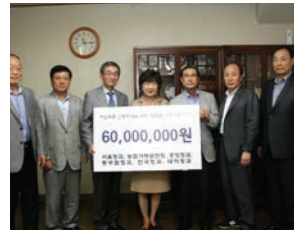


11

2012.09.05

가락동 청과도매법인 장학금 기부

가락동 농수산물 도매시장의 6개 청과도매법인이 저소득층 학생들을 위한 장학금 6천만 원을 서울장학재단에 전달했습니다.



12

2012.11.02

하이서울장학금 대학분야 '꿈을드림캠프'

2012년도 하이서울장학금 대학분야 장학생들을 대상으로 '꿈을드림캠프'를 개최했습니다. 꿈을드림캠프는 대학생들에게 진로에 대한 꿈과 비전을 제시하고 올바른 사회적 리더로 성장할 수 있도록 동기를 부여하기 위해 마련되었습니다.



2012.11.27

제4회 정기이사회

제4회 정기이사회에서는 2012년 한해동안 서울 장학재단에서 추진해온 장학사업에 대한 정리와 함께 2013년 장학사업 추진에 대한 논의가 있었습니다.



2012.12.20

씨티코스비 여성 CEO 장학금 장학증서 수여식

'씨티코스비 여성 CEO 장학금' 장학증서수여식이 중소기업연구원에서 열렸습니다. 씨티코스비 여성 CEO 장학금은 특성화고등학교에 재학중인 소녀가장 학생들을 지원해 미래의 여성 리더로 성장할 수 있도록 지원하는 장학사업입니다.



# 2012년 하이서울 장학금

| 대학분야 |

# 4,000

명

4,000,000 천원(2012년 신규사업)

사회적인 문제로 대두되고 있는 대학생 등록금 문제는 이제는 저소득층이 아닌 가정에서조차 가계 경제에 큰 부담으로 작용하고 있습니다. 서울장학재단은 지난해부터 하이서울장학금 대학분야를 신설하고, 장학생 선발에 들어갔습니다. 이 장학사업은 높은 등록금과 생활비 마련에 어려움을 겪고 있는 저소득층 대학생을 지원하는 장학사업입니다. 지난해에는 총 4천명의 대학생들이 40억 원을 지원받아 저소득층의 대학생들이 조금이나마 더 학업에 열중할 수 있었습니다.

## 2012 꿈을드림캠프

2012년 11월 첫번째 주말 오전, 도봉구에 위치한 도봉숲속마을에 대학생들이 하나둘씩 모여들기 시작했습니다. 이들은 바로 12년도 하이서울장학금 대학분야에 선발된 장학생들로, 서울장학재단에서 준비한 '2012 꿈을드림캠프'에 참가하는 학생들이었습니다. 처음 만나는 다른 학생들과의 데면데면한 시간도 잠깐, 20대 특유의 친화력과 진로에 대한 고민이라는 공통된 주제로 학생들을 금세 친해질 수 있었습니다. '꿈을드림캠프'는 대학분야 장학생들이 진로에 대한 꿈과 비전을 찾고 올바른 사회적 리더로 성장할 수 있도록 동기를 부여하기 위해 서울장학재단에서 마련한 1박2일 과정의 워크숍으로, 캠프기간 동안 대학생들이 선호하는 진로분야인 일반기업, 국제기구, 언론, 공기업, 창업, 연구분야 등 총 6개 분야에서 활발하게 활동하고 있는 멘토들이 각 분야의 현장에서 일어나는 다양한 일에 대한 소개와 해당 분야에 진출하고자 하는 학생들을 위한 소그룹 멘토링을 진행해주셨습니다. 특히 봉사와 나눔 활동으로 유명한 법무법인 송백의 오윤덕 대표변호사가 '꽃들에게 희망을'이라는 주제로 강연을 진행했으며, 꿈 기획자로 알려진 모티브하우스의 서동호 대표가 꿈을 주제로 한 특강을 진행하여 참가한 장학생들에게 큰 호응을 얻었습니다. "불투명하기만 한 미래에 대해 멘토님들과 함께 진지하게 생각해볼 수 있는 시간이었고, 저와 비슷한 고민을 가진 친구들을 많이 만날 수 있어 어려운 문제를 함께 나눌 수 있는 소중한 시간이었어요." 캠프에 참가한 한 장학생은 혼자서 고민하기에는 너무나 벅찬 문제에 대해 이미 사회에 진출해 계신 멘토께 따뜻한 조언을 구할 수 있어 뜻깊은 시간이었다고 말했습니다. 1박2일의 짧은 시간이었지만, 캠프에 참가한 하이서울장학생들이 앞으로 자신의 꿈과 목표를 그릴 때 조금이나마 이 날 멘토께서 해 주신 이야기를 떠올리며 미래를 만들어 나가길 기대해 봅니다.



| 고등학교분야 |

14,730  
명



5,915,227 천원

수업료와 학교운영비를 내지 못하는 저소득층 고등학생에게 공평한 교육 기회를 제공하기 장학금을 지원하고 있습니다. 많은 것을 배우고 익혀야 할 시기에 경제적인 이유로 필요한 교육을 받지 못한다면, 미래 사회가 필요로 하는 인재로 성장할 수 있는 기회를 놓치기 쉽습니다. 2004년부터 시작된 하이서울장학금 고등학교분야는 매년 교육비 지원이 필요한 고등학생들의 수업료와 학교운영비를 지원하고 있으며, 2012년에는 총 14,730명이 장학금을 지원받았습니다.

| 자율형 사립고분야 |

90  
명

483,300 천원

서울시 은평구에 위치한 하나고는 자율형사립고등학교로서 정원의 20% 이상을 사회적배려대상자로 선발하고 있습니다. 서울장학재단은 지역균형발전과 저소득층의 교육격차를 해소하기 위해 성적이 우수한 저소득층 학생들에게 장학금을 지원하고 있습니다. 하나고는 2010년부터 신입생을 모집하여 지난해에는 1학년 30명, 2학년 30명, 3학년 30명이 약 4억 8천 3백만 원을 하이서울장학금 자율형사립고 분야로 지원받았습니다.

| 청소년 재능분야 |

110  
명

290,093 천원

청소년재능분야 장학사업은 예체능분야에 재능과 끼가 있지만, 경제적인 어려움으로 인해 꿈을 펼치지 못하는 고등학생을 대상으로 하는 장학사업입니다. 학교 교육만으로는 꿈을 펼치기에 절대적으로 부족한 예체능분야는 높은 교육비로 인해 스스로 꿈을 포기하는 청소년들이 많이 있습니다. 서울장학재단은 이런 청소년들을 위해 지난해 청소년 재능분야 장학사업을 새롭게 시작하였으며, 음악, 미술, 체육, 무용 분야에서 총 110명의 장학생들이 약 2억 9천만 원을 지원받아 소중한 꿈을 펼칠 수 있었습니다.

| 대학원분야 |

619  
명

1,695,500 천원



우리나라 기초학문의 발전을 위해 인문학 및 기초과학을 연구하는 대학원 박사과정을 지원하고 있습니다. 우리나라의 기초학문은 지원자가 실용학문에 비해 지원자가 적고 연구 환경이 매우 열악합니다. 하지만, 기초학문이 밑바탕이 되지 않는다면 실용학문의 발전도 기대하기 어렵습니다. 서울장학재단은 지난해 인문학 323명, 기초과학 296명의 박사과정 장학생에게 총 16억 9천 5백만 원을 지원해 우수 연구자들이 학술연구활동을 중단하지 않도록 노력하고 있습니다.

# 2012년 지정기탁장학금

## | 파마톤G115장학금 |

10명

15,000 천원

파마톤 G115 장학금은 독일계 제약사인 한국베링거인겔하임의 사회공헌프로그램으로 글로벌 인재로 성장할 수 있는 역량을 가진 우수한 학생들에게 장학금을 수여하고, 해외탐방계획서 발표를 통해 대표 장학생 1명을 선정해 15일간 해외탐방 기회를 제공하는 장학프로그램입니다. 2012년에는 이재범(국민대 신소재공학부 4) 장학생이 해외탐방자에 선정되었으며, '유기전자공학 및 차세대 전자소재 연구'를 주제로 15일간 영국으로 해외탐방을 다녀왔습니다.



2012.4.2 장학생 선발 및 지원에 관한 업무협약



2012.7.18 장학증서 수여식



2012.8.6 ~ 8.21 해외탐방 실시

## | 희망파티쉐 |

39명

39,900 천원

희망파티쉐는 서울장학재단과 제과·제빵 전문기업인 신세계SVN이 파티쉐를 꿈꾸는 청소년을 대상으로 하는 진로연계형 장학사업입니다. 학생을 선발해 장학금만 지급하는데서 그치지 않고, 학생들이 사회에 진출했을 때 자신의 꿈을 실현시킬 수 있도록 필요한 기술과 교육을 제공하고, 졸업 후 후원기업인 신세계 SVN에 정규직으로 취업할 수 있는 기회를 제공하고 있습니다. 지난해에는 1기와 2기 장학생 39명이 모두 3,990만원을 장학금으로 지원받았습니다. 희망파티쉐 장학생들은 장학금 뿐만 아니라, 정기교육을 통해 미래 파티쉐가 되기 위한 꿈을 키우고 있습니다.



2012. 6. 29 2기 희망파티쉐 장학증서 수여식 및 2기 입학식



파티쉐 정기교육 실시(학기중 월 1회, 방학중 주2회)



| 우리아이희망장학금 |

123 / 명

123,000 천원

우리아이희망장학금은 가정의 갑작스러운 경제적 위기로 인해 교육비를 낼 수 없는 가정의 청소년을 지원하기 위한 장학사업이며, 여러 개인기부자와 기관기부자의 정성으로 장학금이 마련됩니다. 일반 저소득층의 학생은 교육청이나 하이서울장학금 고교분야를 통해 수업료와 학교운영비를 지원받고 있지만, 장학금 신청기간이 지난 후에 갑작스럽게 경제적 위기가 맞은 가정은 교육비를 제때 지원받지 못해 어려움을 겪고 있어 이러한 학생들에게 필요한 교육비를 지원하기 위해 마련된 장학사업입니다. 지난해에는 긴급한 위기가정의 학생 123명이 총 1억2천3백만 원을 장학금으로 지원받았습니다.

| 푸른꿈희망장학금 |

732 / 명

119,241 천원

푸른꿈희망장학금은 서울시에서 운영하는 사회적기업인 예코시티서울(SR센터)이 폐휴대폰 수거캠페인을 통해 버려지는 금속자원에서 마련한 수익금을 서울장학재단에 기부하여 조성되는 장학금입니다. 조성된 장학금은 저소득층 조손가정의 학생들을 위해 사용되며, 지난해 732명에게 약 1억2천만 원을 지원했습니다.

| 씨티코스비 여성 CEO장학금 |

6 / 명

4,000 천원

씨티-코스비 여성CEO 장학금은 씨티-코스비 여성기업아카데미 수강생 여러분께서 특성화고등학교에 재학중인 소녀가장 학생들을 지원하기 위해 매년 기부해주시는 장학금으로 지원되고 있습니다. 여성의 사회적 활동이 활발해진 오늘날 미래의 여성 리더로 성장할 수 있는 우수 학생들 가운데, 보호자의 지원이 없는 소녀가장 학생을 대상으로 졸업할때 까지 장학금을 지원하고 있으며, 지난해에는 6명이 장학금 4백만 원을 지원 받았습니다.

| 119 희망드림장학금 |

5 / 명

8,750 천원

119 희망드림장학금은 서대문소방서의 임직원 여러분께서 기탁해주신 장학금을 통해 서울시 서대문구 관내에 있는 저소득층 우수 고등학생을 지원하는 장학금입니다. 이 장학금은 시민의 안전을 위해 힘쓰고 계신 소방대원 여러분의 정성이 모여져 있기에 더욱 의미가 깊은 장학금입니다. 지난해 첫 장학생으로 고교생 5명이 장학금 875만원을 지원 받았습니다.

| 꿈나무 장학금 |

50 / 명

25,000 천원

꿈나무 장학금은 두산동아 임직원 여러분이 모아주시는 소중한 장학금을 통해 차상위 계층 및 위기가정의 초등학생을 지원하는 장학금입니다. 두산동아 임직원 여러분은 매년 꾸준히 장학금을 모아 저소득층 가정의 초등학생들을 지원하고 있으며, 지난해에는 장학생 50명이 2천 5백만 원을 장학금으로 지원받았습니다.



## 2013년 신규 장학사업

### | 하이서울장학금 공익인재분야 |

하이서울장학금 공익인재분야는 사회적기업, 마을공동체, 협동조합 등 시민 중심의 공동체 회복과 사회적 책임에 대한 대학생이 관심이 높아짐에 따라 지속가능한 사회적 경제를 구축하기 위한 젊은 리더층 발굴해 장학금을 지원하는 새로운 개념의 장학사업입니다. 취업을 위한 스펙경쟁이 아니라 다양한 사회영역에서 우리 주변의 사회적 문제를 따뜻한 시선으로 바라보며 사회적 가치를 실천하여 창의적인 문제해결 방법을 찾아 세상의 변화를 만들어가고자 하는 사회적 책임을 가진 대학생들을 지원합니다.

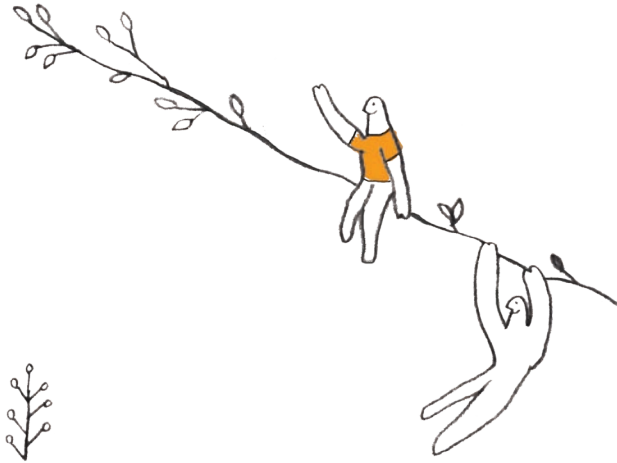
#### 공익인재 워크숍

##### 세상을 아름답게, 너와 내가 함께 사는 사회

서울장학재단은 세상과 소통하고, 이웃과 함께 하는 따뜻하고 아름다운 인재를 발굴, 지원하는 '하이서울장학금 공익인재분야'를 신설하고 장학생 50명을 선발했습니다. 지난 3월 장학생 50명을 대상으로 열린 공익인재 워크숍은 장학생 개개인이 이 사회를 변화시키기 위해 열심히 활동하고 있는 각자의 모습을 공유하고, 또 자신과 같은 생각을 가지고 이웃과 사회를 아름답게 변화시키기 위해 노력하는 장학생 친구들을 한자리에서 만날 수 있는 좋은 기회이기도 했습니다.

서울장학재단에서 마련한 다양한 프로그램 가운데, 장학생들의 우수사례 발표는 각자의 활동을 되돌아보고, 앞으로 자신이 나아가야 할 방향을 살펴보게 했습니다. 우수사례 발표를 들던 한 장학생은 "공익인재 장학생에 선발되어 이 자리에 앉아 있지만, 다른 친구들의 이야기를 듣고 있으면 내가 한 활동은 사실 별거 아니구나 하는 생각이 들었다"며 겸손해 하기도 했습니다. 이날 장학생들을 위해 '숫자 맹신시대에 봉사의 의미'라는 주제로 특강을 해주신 경향신문 유병선 기자(보노보노혁명 저자)는 "장학생들의 활동에 많은 감명을 받았고, 앞으로 우리 사회가 나아가야 할 방향을 잘 보여주는 것 같아 기대가 크다"며 장학생들을 격려해주었습니다. 이번 워크숍의 하이라이트라고 할 수 있는 팀별 프로젝트 회의는 장학생들이 팀을 구성해 사회적인 문제를 발견해 그 문제를 창의적인 시각으로 바라보고, 해결할 수 있는 방법을 알아보기 위한 시간이었습니다. 총 8개 조로 구성된 공익인재분야 장학생들은 각자 교육, 복지, 문화예술, 인권, 사회적 기업 등 사람들의 삶에 밀접한 관계가 있는 다양한 분야에 대해 문제점과 해결책을 찾기 위한 방향을 설정하는 시간이었습니다. 공익인재 장학생들은 앞으로 각 조에서 설정한 문제에 대한 창의적인 해결책을 찾기 위해 서울장학재단의 지원을 받아 활동할 예정입니다. 올해 하반기에 있을 발표회에서 공익인재 장학생들의 손에 의해서 변화된 우리 사회의 모습이 벌써부터 기대됩니다.





### | 청춘스타트 장학금 |



청춘스타트 장학금은 저소득층 가정의 대학신입생들이 높은 등록금과 입학금으로 인해 대학진학을 포기하지 않도록 하기 위해 (주)두산 임직원이 정성스럽게 모아준 장학금으로 대학 새내기들의 힘찬 시작을 돕기 위한 장학금입니다. 서울장학재단과 (주)두산은 올해 첫 장학생 13명을 선발하고, 장학금 지원을 시작했습니다. 선발된 장학생들은 장학금 뿐만 아니라 (주)두산 신입사원들과의 멘토링을 통해 낯선 대학생활을 즐겁게 헤쳐나갈 수 있도록 도움을 받고 있습니다.



서울장학재단과 (주)두산은 올해 첫 장학생 13명을 선발해 지난 3월 장학증서 수여식을 가졌습니다.



청춘스타트 장학생들은 지난 5월 (주)두산 신입사원 멘토들과 함께 두산베이스 야구 경기를 관람했습니다.

### | 소나무장학금 |

소나무장학금은 더불어 살아가는 건강한 사회를 만들어 가기 위해 노력하는 공익적 가치관을 가진 대학생들을 지원하기 위해 마련된 장학사업입니다. 서울장학재단은 대학생들이 사회 공공의 이익에 관심을 갖고 우리 사회가 필요로 하는 참된 리더로 성장할 수 있도록 장학금과 함께 공익 관련 교육과 해외연수프로그램 등 다양한 특전을 제공하는 인재양성형 장학사업으로, 무선인터넷 솔루션 전문기업인 파인원커뮤니케이션즈에서 기부한 장학금으로 지원됩니다.



서울장학재단 이경희 이사장(사진 왼쪽)은 지난 5월 8일 파인원커뮤니케이션즈 안상근 대표이사과 소나무장학금 지원을 위한 업무협약을 체결했습니다.



# 에너지 절감! 캠퍼스 에너지 세이버가 있습니다!

하이서울장학금 공익인재분야 김태웅(건국대 부동산학과 3)



사회를 올바른 방향으로 변화시키려는 열정을 가진 대학생에게 장학금을 지원하여 그들의 뜻을 마음껏 펼칠 수 있도록 지원하는 ‘하이서울장학금 공익인재분야’ 장학생 중 건국대학교 김태웅(부동산학과 3) 학생이 관심을 가지고 있는 분야는 매우 특별했습니다. 이른 무더위에 전력난에 대한 관심이 높아져가고 있는 가운데, 서울시에서 진행하고 있는 ‘원전 하나 줄이기’ 캠페인에서 대학생으로서는 유일하게 사업 주체로 선정된 건국대 ‘캠퍼스 에너지 세이버(CES)’ 팀의 대표인 김태웅 장학생을 만나 보았습니다.

## Energy Saver! (캠퍼스 내 전기에너지 절감 캠페인)

텅빈 강의실에 늘 켜져 있는 형광등, 24시간 작동되고 있는 전산실의 컴퓨터. 2년 전 후쿠시마 원전사고 이후 세계에서 5번째로 많은 원전을 운영하고 있는 우리나라에서도 에너지 문제에 대한 심각성이 날로 높아지고 있지만, 대학생들 대다수가 학교에서 무분별하게 에너지를 낭비하고 있는 심각한 상황입니다. 에너지 절감을 위해 많은 예산을 들여 절전 시스템을 도입한 대학교 측의 노력에도 불구하고 정작 학교를 이용하는 대학생들이 에너지 낭비에 대한 경각심을 느끼지 않을 뿐만 아니라 절약을 하고자 하는 의지도 너무나 부족한 상황이었습니다. 그래서 저희 캠퍼스 에너지 세이버(Campus Energy Saver, 이하 CES)은 에너지 낭비를 줄이기 위한 방법을 찾아나섰습니다.

## 전기 절약 아이디어를 모으다.

지난 2010년, 지식경제부에서 조사한 대학교 에너지 사용량 조사에서 저희 학교는 에너지 효율이 가장 낮은 대학으로 집계되었습니다. 건국대 시설관계자께서는 지출되는 전력 중 대부분은 대기전력으로 소모된 것이라고 했습니다. 대기전력이란 전기 제품의 전원은 꺼진 상태이지만, 콘센트가 연결되어 소비되는 전력을 말합니다. CES는 구체적인 프로그램을 추진하기에 앞서 교내에서 벌어지고 있는 에너지 낭비 사례를 조사하기로 했습니다. 조사 결과 우리가 무의식 중에 낭비하고 있는 다양한 사례를 살펴볼 수 있었습니다. 대표적인 예로 빈 강의실에 혼자 켜져 있는 형광등, 컴퓨터실과 학생들의 편의를 위해 교내 곳곳에 설치된 컴퓨터들이 밤늦게까지 켜져 있는 모습 등이었습니다. 오랫동안 켜져 있는 모니터와 본체에서는 뜨거운 열기만 뿜어져 나오고 있었습니다. 학생들이 수시로 사용하는 컴퓨터라 다음 사람을 위해 끄지 않는 경우가 많았고, 누군가 컴퓨터를 끄더라도 곧바로 다음 사용자가 켜두고 떠나는 경우가 많아 전력 낭비가 심한 시설 중의 하나였습니다. 그리고 냉난방 시설 역시 강의실 조명과 마찬가지로 수업 종료 후 아무도 기기를 끄지 않는다면, 그대로 전력 낭비로 이어졌습니다. 이처럼 턱없이 부족한 에너지가 이렇게 학생들의 무관심 속에서 캠퍼스 이곳 저곳에서 새어나가고 있었습니다. 저희는 조사 결과를 바탕으로 에너지 절감 캠페인 프로그램 ‘Campus Energy Saver’를 본격적으로 기획하였습니다. 그리고 “학생 주도의 실질적인 에너지 감축을 통하여, 지속가능한 에코 캠퍼스를 구현한다.” 라는 비전을 삼아, 프로젝트를 진행하고 있습니다.

## Energy Saver 프로그램을 기획, 실천하다.

조사를 통해 얻어진 결과를 통해 우리가 실천했던 프로그램은 형광등 위치별 안내, 프레젠테이션 버튼 캠페인, 강의실 냉난방기 적절량 사용 캠페인, 안쓰는 모니터 끄기 캠페인, 교내 행정실 절전 멀티탭 보급 등이었습니다. 먼저 ‘형광등 위치별 안내’와 ‘프레젠테이션 버튼 캠페인’은 강의실 내에 많은 형광등을 조작하기 위해서 그만큼





캠퍼스에너지 세이버 팀이 도서관 형광등에 설치될 기능형 반사판을 선보이고 있다.



김태용 장학생(왼쪽 첫번째)과 CES 팀



많은 스위치가 필요한데, 각 스위치마다 조명의 위치를 표시해 학생들이 원하는 스위치를 찾기 위해 이리저리 스위치를 조작하는 불편을 해소하고, 그에 따른 전력 낭비를 최소화하자는 취지에서 시작했습니다. 약 1,500개에 달하는 강의실은 건물별, 층별로 형광등과 스위치의 구조가 달랐습니다. CES 팀은 총무처 및 단과대학별 관리처의 도움을 받아 성공적인 전수조사를 마칠 수 있었습니다. 각 강의실에 따라 맞춤형 형광등 위치 디자인을 통해 성공적으로 캠페인을 시작했고, 이후 건국대학교 내에 에너지 절감 붐을 일으킬 수 있었습니다.

앞선 두 개의 캠페인을 교내의 각종 전기 기기에 적용한 것이 바로 '강의실 냉난방기 적정량 사용 캠페인'과 '안쓰는 모니터 끄기 캠페인'이었습니다. 저희 CES 팀은 총무처의 도움으로 단과대 각 강의실의 에어컨과 히터 사용 설명서를 확보하였고, 강의실 별로 정확한 가동 위치 안내도까지 구할 수 있었습니다. 냉난방기 적정량 사용 캠페인을 통해서도 학생들이 냉난방기를 임의로 조작해 발생하는 에너지 낭비를 줄일 수 있었고, 안쓰는 모니터 끄기 캠페인을 통해서도 컴퓨터 사용 전력의 약 70%를 잡아먹는 모니터 절전 효과를 통해 공용으로 사용하는 컴퓨터 1천여 대에서 연간 약 6백만 원의 전기를 절감할 수 있었습니다.

에너지 절감에 대해서는 교내 행정실의 직원분들도 예외일 수는 없었습니다. 저희 CES 팀은 행정실 직원들이 사용할 수 있게끔 절전 멀티탭을 보급하였습니다. 절전 멀티탭은 일반 멀티탭과는 달리 각 콘센트마다 절전 스위치가 있어 사용하지 않는 기기의 경우 콘센트를 뽑지 않고도 편리하게 대기전력을 차단할 수 있습니다. 퇴근시에 멀티탭 전원을 끄는 것만으로도 하루에 15시간 가량의 대기전력을 줄일 수 있었습니다. 멀티탭 하나만으로 연간 전기료의 약 10%를 아낄 수 있는 아주 효율적인 방법이었습니다. 이 캠페인을 진행하는 가운데 가장 어려웠던 점이었던 멀티탭을 구입할 자금문제는 포스코의 탄소중립프로그램을 통해 사업자금 5백만 원을 받아 해결했습니다.

### 서울시 원전하나 줄이기, 에코캠퍼스로 앞장선다

이전의 사업이 친환경 캠페인을 통한 학생들의 인식 개선을 이끌어냈다면, 2013년부터는 재원 확보 및 시설 투자를 바탕으로 실질적인 전기 에너지 절감에 더 큰 초점을 맞추는데 역점을 두고자 했습니다. 마침, 올해 2월 서울시에서 공모하는 에너지절약 실천 지원 사업을 보고, CES 프로젝트를 서울시의 에너지 정책 사업과 연계시켜, 이를 서울 대학 권역으로 확장시킬 수 있는 계기가 될 수 있을거라 확신했습니다. 마침내, 실행력 있는 사업 추진 계획을 바탕으로, '서울시 원전 하나 줄이기'의 에코캠퍼스 부문 사업 주체가 되었습니다.

원전 하나 줄이기란, 시민과 함께하는 에너지 절약과 친환경 에너지 생산을 통해 원전 1기가 생산하는 만큼의 에너지를 대체해 나가겠다는 의지를 담은 서울시의 주력 정책 사업입니다. 서울시는 이 정책의 일환으로 시민단체 및 시민공동체와의 협력을 통해 생활 속에서 에너지 절약 실천을 확산하고자 '에너지절약 실천 사업' 실행 단체를 공모해 왔습니다. 이 사업에서 유일한 학생 프로젝트 대표자로 발탁된 것입니다. 2013년 3월, 서울시 환경정책과는 사업자금 1,600만 원을 지원하여, CES 프로젝트의 파트너가 되었습니다. 이처럼 '서울시-학생-대학'간의 3각 협력 네트워크를 구축하면서, 캠퍼스 내 전기소모량 및 누수·대기전력량을 최소화할 수 있는 방안을 모색해 오고 있습니다.

최근에 가장 성공적으로 실시한 '캠퍼스 조명에너지 효율화 사업'의 원리는, 먼저 형광등에 '리플렉터(기능형 반사판)'를 씌워 열람실 내 조도를 2~3 배가량 향상시킨다. 이와 함께 전압실에 변압기와 계량기를 설치해 투입 전압을 20%가량 낮추면서 그에 따라 절감되는 소비전력량을 상시 점검할 수 있는 시스템을 마련하는 것입니다. 실제 도서관 열람실에 적용한 결과, 투입 전압은 시스템 설치 전 220볼트(V)에서 설치 후 170볼트로 50볼트(22.7%) 낮추면서 조명 조도는 338룩스(lux)에서 988룩스로 650룩스(2.9배) 상향시키는 성과를 거두었습니다. 이 사업을 통해 상허기념도서관 내 연간 전력량을 약 46,000킬로와트시(kWh) 감축할 수 있는데, 이를 요금으로 환산하면 약 500만원에 이를 것으로 추산하고 있습니다. 학교측은 이를 캠퍼스 전역으로 확대 시행하는 경우, 비용 절감액은 연간 6억원에 이를 것이라고 말했습니다.

올해 말까지 조도개선 및 에너지 절감 효과를 성공적으로 이끌어내고, 내년부터 캠퍼스 전역으로 확대하는 것이 목표입니다. 이번 사업은 단순한 에너지 절감과 조도개선을 넘어, 궁극적으로 학생들의 작은 관심과 실천이 캠퍼스를 변화시킬 수 있다는 메시지를 전달하는 데 의의가 있습니다. 함께 동참해 온 CES 학우들과, 적극적인 협조와 관심을 보내주신 서울 장학재단 관계자 여러분께 감사의 말씀을 드립니다.

### 서울시 원전하나 줄이기 캠페인이란?

'원전하나 줄이기' 캠페인은 에너지 절약과 생산 확대를 종합해 원자력 발전소 1기분의 전력 생산량을 대체하겠다는 상징적인 구호다. 서울시가 추진하고 있는 이 캠페인은 에너지 위기로부터 서울을 안전하고 지속 가능한 도시로 만들기 위해 총 3조 2444억 원이 투입되는 대규모 프로젝트다. 6개 분야 78개 사업이 진행 중이며, 2014년까지 에너지 200만 TOE(에너지원의 발열량을 석유의 발열량으로 환산한 석유 환산톤)를 절감해 원전 1기의 수요를 대체하는 것이 목표다.

# 우리나라를 '발레의 선진국'으로 만들고 싶습니다

2013 청소년재능분야 - 무용 황정안(동작고 1)



서울장학재단 대학생 기자단 이혜린(건국대 3) 학생이 2013년 청소년재능분야 무용부분에 선발된 황정안(동작고 1) 장학생을 만났습니다. 하이서울장학금 청소년재능분야는 예체능에 재능과 실력이 있는 고등학생들이 자신이 원하는 꿈을 펼칠 수 있도록 해당분야 교육비를 지원하는 장학사업입니다. 지난 2012년에 처음 시작한 청소년재능분야는 지난해 110명 올해 104명을 각각 선발하여 재능 개발에 필요한 장학금을 지원하였습니다.

**혜린** : 어렸을 때 발레를 시작해서 지금까지 여러 번의 수상 경력이 있다고 들었는데요. 간단하게 발레를 시작하게 된 계기와 지금까지의 과정들을 소개해주세요.

**정안** : 제가 사람들 앞에서는 작아지고 표현을 잘 못하는 내성적인 성격을 바꾸기 위해 선생님의 추천을 통해 발레를 시작했습니다. 초등학교 4학년 때 아무 것도 모르고 시작한 발레였지만, 발레의 매력에 빠져서 전공까지 하고 있어요. 처음엔 서울에서 부천까지 연습하러 다니며 매년 열리는 콩쿨에서 무대 경험을 쌓았습니다. 작년 9월, 본격적으로 입시 준비를 하면서 강남으로 학원을 옮겨 연습에 매진하고 있습니다.

**혜린** : 발레는 아직 대중화되지 않은 분야인 만큼, 발레를 하는 과정에서 겪는 어려움도 많을 것 같아요. 특히 정안 학생은 무대 공포증을 극복하는데 어려움이 있었다고도 했죠. 지금까지 가장 힘들었던 것은 무엇이었나요?

**정안** : 처음 발레를 시작할 때만 해도 무대에만 서면 앞이 캄캄해 지고 머리 속이 새하얗게 되었습니다. 무대 공포증을 극복하기 위해 크고 작은 많은 콩쿨에 참가하여 무대에 대한 공포를 조금씩 이겨냈습니다. 그리고 매년 국립발레단의 정기공연을 빠짐없이 관람하며 큰 무대에서 활약하는 발레리나들을 보며 무대에 대한 동경을 키워 항상 무대에 서고 싶은 마음을 갖게 되었습니다.

**혜린** : 발레를 하면서 '연기를 하듯이 한다.'라는 표현이 많은데요, 정안 학생은 무슨 생각으로, 어떤 장면을 그리며 발레를 하고 있나요?

**정안** : 작품의 이야기를 생각하면서 몸으로 이야기를 하듯 표현합니다. 아직까지는 큰 발레단의 공연을 통해 작품을 이해하고, 그 표현을 따라 하는 정도입니다. 저도 언젠가는 유명한 발레리나들이 표현한 이야기들을 저만의 표현을 통해 그려보고 싶어요.

**혜린** : 어떤 발레리나가 되고 싶나요? 존경하는 발레리나(노) 혹은 발레리나의 꿈에 영향을 준 사람이 있나요?

**정안** : 저는 최고이기 보다는 행복한 발레리나가 되고 싶습니다. 국립발레단의 수석 무용수 박승기님을 존경하며 그 분을 보면서 저는 꿈을 키웠습니다. 박승기님이 어렸을 때부터 지금까지 어떻게 꿈을 키워 나가며 훈련을 하여 지금 이 자리에 서게 되었는지 너무나도 잘 알기 때문에 항상 노력하고 연습에 최선을 다하고 있습니다.

**혜린** : 정안 학생이 발레를 통해 이루고자 하는 '꿈'은 무엇인가요? 그 꿈을 위한 노력에 하이서울장학금이 어떻게 도움이 되고 있나요?

**정안** : 저는 발레리나로서 활동을 하고 싶기도 하지만 지도자의 꿈이 더 큼니다. 제가 처음 발레를 시작하였을 때가 11살 이었습니다. 어린 나이에 도 꿈을 가질 수 있도록 나의 재능을 발굴해주신 선생님이 계시기에 지금까지 발레리나의 꿈을 키워나갈 수 있었습니다. 저도 마찬가지로 누군가가 가지고 있는 재능을 키워 훌륭한 발레리나를 많이 배출해 우리나라를 프랑스나 러시아와 같이 발레의 선진국으로 만들고 싶습니다. 그렇기에 제가 마음껏 발레를

할 수 있도록 지원해 주시는 '하이서울장학금 청소년재능분야' 장학금은 저에게 크고 소중한 힘이 됩니다. 또 재단에 대한 정보를 알지 못하였다면 제가 도움을 받을 기회가 없었을 것입니다. 저에게 많은 관심을 가지고 장학금을 지원 받을 수 있도록 도움을 주신 담임선생님께 감사 드립니다. 부모님과 저는 예체능을 전공하면서 이렇게 장학금 지원을 받을 수 있으리라고는 생각을 하지 못했습니다. 많은 교육비가 드는 부분을 감당하면서 그저 꿈을 키우리라 생각했는데 나에게 관심과 애정을 가져주시는 분들이 많다는 것에 감사 드리며 많은 책임감을 가집니다. 더 열심히 할 수 있는 기회를 주셔서 감사 드립니다.

인터뷰 : 이혜린(건국대 3, 서울장학재단 대학생기자단)



## 재무제표에 대한 감사보고서



제4(당)기 : 2012년 1월 1일부터 2012년 12월 31일 까지

제3(전)기 : 2011년 1월 1일부터 2011년 12월 31일 까지

### 재단법인 서울장학재단

#### 이사회 귀중

본 감사인은 첨부된 재단법인 서울장학재단의 2012년 12월 31일과 2011년 12월 31일 현재의 재무상태표와 동일로 종료되는 양 회계연도의 손익계산서, 자본변동표 및 현금흐름표를 감사하였습니다. 이 재무제표를 작성할 책임은 재단에게 있으며 본 감사인의 책임은 동 재무제표에 대하여 감사를 실시하고 이를 근거로 이 재무제표에 대하여 의견을 표명하는데 있습니다.

본 감사인은 회계감사기준에 따라 감사를 실시하였습니다. 이 기준은 본 감사인이 재무제표가 중대하게 왜곡표시 되지 아니하였다는 것을 합리적으로 확신하도록 감사를 계획하고 실시할 것을 요구하고 있습니다. 감사는 재무제표상의 금액과 공시내용을 뒷받침하는 감사증거에 대하여 시사의 방법을 적용하여 검증하는 것을 포함하고 있습니다. 또한 감사는 재무제표의 전반적인 표시내용에 대한 평가뿐만 아니라 경영자가 적용한 회계원칙과 유의적 회계추정에 대한 평가를 포함하고 있습니다. 본 감사인이 실시한 감사가 감사의견 표명을 위한 합리적인 근거를 제공하고 있다고 본 감사인은 믿습니다.

본 감사인의 의견으로는 상기 재무제표는 재단법인 서울장학재단의 2012년과 2011년 12월 31일 현재의 재무상태와 동일로 종료되는 양 회계연도의 재무성과 및 현금흐름의 내용을 주석 2에서 기재된 회계처리기준 및 일반기업회계기준에 따라 중요성의 관점에서 적정하게 표시하고 있습니다.

2013년 3월 5일

서울시 강남구 대치동 629  
대주회계법인  
대표이사 공인회계사  
이상남

## 재무상태표

단위 : 원

과목	제 4(당)기		제 3(전)기	
	금액		금액	
<b>자산</b>				
I. 유동자산		15,653,992,203		5,389,359,341
(1) 당좌자산		15,653,992,203		5,389,359,341
1. 현금 및 현금성 자산 (주석3)	1,411,051,720		1,927,882,836	
2. 단기금융상품 (주석4)	14,100,000,000		3,400,000,000	
3. 미수수익	122,696,493		41,732,055	
4. 미수법인세환급액	20,243,990		19,744,450	
II. 비유동자산		73,854,006		91,000,669
(1) 유형자산 (주석5)		36,603,427		37,540,368
1. 비품	81,395,100		62,765,100	
2. 감가상각 누계액	(44,791,673)		(25,224,732)	
(2) 무형자산		6,000,579		8,460,301
1. 소프트웨어	6,000,579		8,460,301	
(3) 기타 비유동 자산		31,250,000		45,000,000
1. 임차보증금	31,250,000		45,000,000	
<b>자산 총계</b>		<b>15,727,846,209</b>		<b>5,480,360,010</b>
<b>부채</b>				
I. 유동부채		6,186,730		3,329,155
1. 미지급금	4,635,670		2,796,960	
2. 예수금	1,551,060		532,195	
II. 비유동부채		34,670,100		20,488,500
1. 퇴직급여 누계액	34,670,100		20,488,500	
<b>부채 총계</b>		<b>40,856,830</b>		<b>23,817,655</b>
<b>자본</b>				
I. 자본금 (주석7,11)		5,200,000,000		3,000,000,000
1. 기본 재산	5,200,000,000		3,000,000,000	
II. 이익잉여금		10,486,989,379		2,456,542,355
1. 전기이월 미처분 이익잉여금	256,542,355		886,244,160	
2. 당기 순이익	10,230,447,024		1,570,298,195	
<b>자본 총계</b>		<b>15,686,989,379</b>		<b>5,456,542,355</b>
<b>부채 및 자본 총계</b>		<b>15,727,846,209</b>		<b>5,480,360,010</b>

별첨 주석은 본 재무제표의 일부입니다.

## 손익계산서

단위 : 원

과목	제 4(당)기	제 3(전)기
	금액	금액
I. 사업수익	22,859,176,838	15,149,715,240
1. 서울특별시출연기부금	17,231,000,000	15,066,244,000
2. 일반기부금	5,598,488,228	61,980,000
3. 기타수입	29,688,610	21,491,240
II. 사업비용	12,853,617,315	13,723,792,731
(1) 사업비 (주식)	12,487,270,110	13,355,271,455
(2) 일반관리비	366,347,205	368,521,276
1. 직원급여	164,142,200	158,713,900
2. 잡급	4,420,000	-
3. 퇴직급여	14,181,600	20,488,500
4. 복리후생비	25,499,295	23,140,620
5. 여비교통비	4,785,550	4,800,000
6. 통신비	3,523,520	2,777,360
7. 세금과공과금	4,017,000	82,500
8. 감가상각비	19,566,941	14,586,023
9. 지급임차료	64,671,097	104,247,000
10. 수선비	3,003,000	210,000
11. 보험료	363,210	363,210
12. 교육훈련비	4,080,430	1,791,400
13. 도서인쇄비	1,759,680	1,558,240
14. 회의비	13,982,020	9,445,150
15. 소모품비	6,118,650	3,793,200
16. 지급수수료	12,131,140	9,680,033
17. 잡비	558,400	265,800
18. 무형자산상각비	2,459,722	2,292,043
19. 업무추진비	17,083,750	10,286,297
III. 사업이익	<b>10,005,559,523</b>	<b>1,425,922,509</b>
IV. 사업 외 수익	225,585,501	144,375,686
1. 이자수익	225,585,501	144,375,286
2. 잡이익	-	-
V. 사업 외 비용	698,000	-
1. 잡손실	698,000	-
VI. 법인세 비용	-	-
VII. 당기 순이익	<b>10,230,447,024</b>	<b>1,570,298,195</b>

별첨 주석은 본 재무제표의 일부입니다.

## 자본변동표

단위 : 원

과목	자본금	이익잉여금	총계
2011. 1. 1 (전기초)	2,000,000,000	1,886,244,160	3,886,244,160
이익잉여금의 기본재산전입	1,000,000,000	(1,000,000,000)	-
당기순이익	-	1,570,298,195	1,570,298,195
2011. 12. 31 (전기말)	3,000,000,000	2,456,542,355	5,456,542,355
2012. 1. 1 (당기초)	3,000,000,000	2,456,542,355	5,456,542,355
이익잉여금의 기본재산전입	2,200,000,000	(2,200,000,000)	-
당기순이익	-	10,230,447,024	10,230,447,024
2012. 12. 31 (당기말)	5,200,000,000	10,486,989,379	15,686,989,379

별첨 주석은 본 재무제표의 일부입니다.

## 현금흐름표

단위 : 원

과목	제 4(당기) 금액	제 3(전기) 금액
I. 사업활동 현금흐름	10,188,746,884	1,594,999,117
1. 사업활동 현금유입	22,859,176,838	15,149,715,240
가. 서울특별시 출연기부금	17,231,000,000	15,066,244,000
나. 일반 기부금	5,598,488,228	61,980,000
다. 기타 수입	29,688,610	21,491,240
2. 사업활동 현금유출	12,814,551,477	13,685,826,951
가. 사업비의 지출	12,487,270,110	13,355,271,455
나. 일반관리비 지출	327,281,367	330,555,496
3. 사업 외 현금유입	164,365,513	141,040,898
가. 이자수익	144,621,063	141,040,498
나. 법인세환급액	19,744,450	-
다. 잡이익	-	400
4. 사업 외 현금유출	20,243,990	9,930,070
가. 미수 법인세 환급액	20,243,990	9,930,070
나. 잡손실	-	-
II. 투자활동으로 인한 현금흐름	(10,705,578,000)	(397,938,610)
1. 투자활동으로 인한 현금유입액	4,413,750,000	3,613,500,000
가. 단기금융상품의 처분	4,400,000,000	3,600,000,000
나. 임차보증금의 감소	13,750,000	13,500,000
2. 투자활동으로 인한 현금유출액	15,119,328,000	4,011,438,610
가. 단기금융상품의 취득	15,100,000,000	4,000,000,000
나. 비품의 취득	19,328,000	10,524,000
다. 소프트웨어의 취득	-	914,610
라. 임차보증금의 증가	-	-
III. 현금의 증가(감소) (I + II)	(516,831,116)	1,197,060,507
IV. 기초의 현금	1,927,882,836	730,822,329
V. 기말의 현금	1,411,051,720	1,927,882,836

별첨 주석은 본 재무제표의 일부입니다.

## 재무제표에 대한 주석

### 1. 재단의 개요

재단법인 서울장학재단(이하 "재단"이라고 함)은 사회일반의 이익에 공여하기 위하여 민법 및 공익법인의 설립, 운영에 관한 법률과 서울특별시 장학재단 설립 및 운영에 관한 조례의 규정에 따라 사회가 필요로 하는 우수인재 발굴, 양성과 경제적 이유로 교육을 받기 곤란한 청소년들을 지원하는 것을 목적으로 2009년 1월 8일에 설립되었습니다.

재단의 기본재산은 5,200,000천원이며 설립 후 서울특별시에서 출연하는 기부금수입 및 출연재산 운용수입, 기타 수입금에서 발생하는 수입 중 해당연도의 재단의 고유목적사업을 위하여 사용하고 남은 잉여금은 이월하여 사용하고 있습니다.

### 2. 중요한 회계정책

재단은 아래에서 설명하는 회계처리기준에 따라 재무제표를 작성하고 있으며, 여기에서 설명하지 아니한 사항은 일반기업회계기준에 따라 회계처리하고 있습니다. 재단의 재무제표작성기준과 중요한 회계처리방법은 다음과 같습니다.

#### 가. 재무제표의 범위

재단의 재무제표는 일반기업회계기준에 따라 재무상태표, 손익계산서, 자본변동표 및 현금흐름표를 하고 주기 및 주석사항을 포함하고 있습니다.

#### 나. 자산과 부채의 구성

재단의 재무상태표의 구성항목 중 자산은 전액 유동자산과 비유동자산이며, 부채는 유동부채, 비유동부채로 구성되어 있습니다. 또한, 자본총계는 기본재산과 이익잉여금으로 구성되어 있으며, 이익잉여금은 전기이월미처분이익잉여금과 당기순이익으로 구성되어 있습니다.

#### 다. 수익인식기준

재단의 사업수익은 발생주의에 의하여 수익을 인식하고 있습니다.

#### 라. 사업수익의 구성항목

재단의 손익계산서에 표시된 사업수익은 후원금의 성격에 따라 구성되어 있습니다. 재단은 서울특별시로부터 출연받은 기부금은 서울특별시 출연기부금으로 일반인으로부터 받은 기부금은 일반기부금으로 표시하고 있습니다.

#### 마. 유형자산의 평가와 동 감가상각방법

재단의 유형자산은 취득원가로 평가되고 있습니다. 수선비 중 자산의 내용연수를 연장시키거나 가치를 실질적으로 증가시키는 지출은 당해 자산의 원가에 가산되며, 단지 원상을 회복시키거나 능률유지를 위한 지출은 당기비용으로 처리됩니다.

재단은 유형자산에 대한 감가상각비를 아래의 내용연수에 따라 정액법에 의하여 계상하고, 이를 간접법으로 표시하고 있습니다.

구분	내용연수
비품	4년

#### 바. 무형자산

무형자산은 취득원가로 평가하며 합리적으로 정한 내용연수(5년)에 따라 정액법을 적용하여 계상한 상각액을 직접 차감하여 표시하고 있습니다.

#### 사. 현금흐름표의 작성기준

재단은 직접법에 의하여 현금흐름표를 작성하고 있습니다.

### 3. 현금 및 현금성 자산

당기말과 전기말 현재 현금및현금성자산의 내역은 다음과 같습니다.

단위 : 천원

과목	예입처	이자율 (%)	2012.12.31	2011.12.31
보통예금	우리은행 외	-	1,411,052	1,927,882
			<b>1,411,052</b>	<b>1,927,882</b>

### 4. 단기금융상품

당기말과 전기말 현재 단기금융상품의 내역은 다음과 같습니다.

단위 : 천원

과목	예입처	이자율 (%)	2012.12.31	2011.12.31
정기예금	우리은행	3.24-4.03	14,100,000	3,400,000
			<b>14,100,000</b>	<b>3,400,000</b>

### 5. 유형자산

당기의 유형자산 변동내역은 다음과 같습니다.

단위 : 천원

구분	2012.12.31
기초잔액	37,540
취득 및 자본적 지출	19,328
처분 및 대체	(698)
감가상각비	(19,567)
기말잔액	36,603

### 6. 무형자산

당기의 무형자산의 변동내역은 다음과 같습니다.

단위 : 천원

구분	2012.12.31
기초잔액	8,460
취득 및 자본적 지출	-
감가상각비	(2,460)
기말잔액	6,000

### 7. 기본재산

기본재산은 서울특별시 출연금을 재원으로 하고 있으며 당기에 증가된 기본재산은 전기에서 이월된 이익잉여금 2,200,000천원을 이사회 결의에 따라 기본재산에 전입한 것으로 그 내역은 다음과 같습니다.

단위 : 천원

구분	2012.12.31	2011.12.31
기초잔액	3,000,000	2,000,000
이익잉여금의 전입	2,200,000	1,000,000
기말잔액	5,200,000	3,000,000



## 재무제표에 대한 주석

### 8. 사업비구성내역

(1) 당기와 전기의 사업비 구성내역의 다음과 같습니다.

계정과목	단위 : 천원	
	2012.12.31	2011.12.31
장학금 (*)	12,383,951	13,207,686
홍보사업비 (**)	66,726	96,364
기타비용	36,593	51,221
<b>합계</b>	<b>12,487,270</b>	<b>13,355,271</b>

\* 당기와 전기 중 휴학, 수료, 타 장학금 수혜, 휴학 등으로 반납된 금액 각각 335,060천원과 461,503천원이 차감된 금액입니다.

\*\* 홍보사업비는 장학포털시스템 유지보수비 및 기능 향상비, 연간보고서 제작비, 홍보물 제작비를 말합니다.

(2) 장학금 배분내역

1) 당기와 전기에 서울특별시출연금 및 기부금을 재원으로 지급된 장학금의 내역은 다음과 같습니다.

구분	당기			전기		
	금액	반납	차감액	금액	반납	차감액
대학원분야	1,695,500	125,752	1,569,748	3,262,500	233,000	3,029,500
고등학교분야	5,915,227	152,663	5,762,564	9,975,389	228,503	9,746,886
자립형사립고분야	483,300	-	483,300	324,000	-	324,000
대학분야	4,000,000	46,000	3,954,000	-	-	-
재능분야	290,093	10,645	279,448	-	-	-
우리아이 희망장학금	123,000	-	123,000	48,800	-	48,800
푸른꿈 희망장학금	119,241	-	119,241	31,000	-	31,000
희망파티쉐 장학금	39,900	-	39,900	18,000	-	18,000
씨티코스비 장학금	4,000	-	4,000	9,500	-	9,500
파마톤G115 장학금	15,000	-	15,000	-	-	-
119희망드림 장학금	8,750	-	8,750	-	-	-
꿈나무장학금	25,000	-	25,000	-	-	-
<b>합계</b>	<b>12,719,011</b>	<b>335,060</b>	<b>12,383,951</b>	<b>13,610,689</b>	<b>461,503</b>	<b>13,207,686</b>

\* 서울특별시 출연금으로 지급된 장학금은 대학원분야, 고등학교분야, 자립형사립고분야, 대학분야, 재능분야 장학금입니다. 기부금으로 지급된 장학금은 우리아이희망장학금, 푸른꿈희망장학금, 희망파티쉐장학금, 씨티코스비장학금, 파마톤G115장학금, 119희망드림 장학금, 꿈나무 장학금입니다.

- 대학원분야 장학금은 저소득 우수 대학원생을 지원하는 장학사업입니다.
- 고등학교분야 장학금은 저소득 고등학생에게 학비를 지원하는 장학사업입니다.
- 자립형사립고분야 장학금은 기초생활수급권자와 차상위계층, 사회적배려대상자 및 저소득층에게 장학금을 지원하는 장학사업입니다.
- 대학분야 장학금은 저소득 대학생을 지원하는 장학사업입니다.
- 재능분야 장학금은 예·체능에 재능 있는 저소득 고등학생을 지원하는 장학사업입니다.
- 우리아이희망 장학금은 위기가정의 중학교, 고등학교 학생을 지원하는 장학사업입니다.
- 푸른꿈희망 장학금은 저소득 초등학교, 중학교, 고등학교 학생을 지원하는 장학사업입니다.
- 희망파티쉐 장학금은 제과·제빵에 관심 있는 고등학생을 지원하는 장학사업입니다.
- 씨티코스비 장학금은 전문계고등학교에 재학중인 소녀가정을 지원하는 장학사업입니다.
- 파마톤G115 장학금은 저소득 우수 대학생에게 장학금을 지원하는 장학사업입니다.
- 119희망드림 장학금은 저소득 고등학생에게 장학금을 지원하는 장학사업입니다.
- 꿈나무희망 장학금은 저소득 초등학생에게 장학금을 지원하는 장학사업입니다.

2) 당기 중 대학원분야의 장학금 지급 내역은 다음과 같습니다.

단위 : 명 / 천원

선발 기준	과학		인문학		최종합계	
	인원	금액	인원	금액	인원	금액
2012년 상반기	176	528,000	195	487,500	371	1,015,500
2012년 하반기	113	339,000	126	315,000	239	654,000
추가지급	7	21,000	2	5,000	9	26,000
<b>소계</b>	<b>296</b>	<b>888,000</b>	<b>323</b>	<b>807,500</b>	<b>619</b>	<b>1,695,500</b>
<b>장학금 반납액</b>					<b>(125,752)</b>	
<b>실제 집행금액</b>					<b>1,569,748</b>	

3) 당기 중 고등학교분야의 계열구분에 따른 장학금 지급 내역은 다음과 같습니다.

단위 : 명 / 천원

구분	인원	배분액
일반	9,934	4,467,369
특성	3,192	347,859
특목, 자율	1,497	1,030,764
평생	107	69,235
<b>소계</b>	<b>14,730</b>	<b>5,915,227</b>
<b>반납액</b>		<b>(152,663)</b>
<b>차감계</b>		<b>5,762,564</b>

4) 당기 중 자립형사립고 장학금 지급내역은 다음과 같습니다.

단위 : 명 / 천원

구분	인원	배분액
기초생활수급권자, 차상위계층	59	315,900
사회적배려대상자, 저소득층	31	167,400
<b>합계</b>	<b>90</b>	<b>483,300</b>

5) 당기 중 대학분야의 장학금 지급 내역은 다음과 같습니다.

단위 : 명 / 천원

구분	인원	배분액
상반기	1,218	1,218,000
하반기	2,102	2,102,000
추가선발	680	680,000
<b>소계</b>	<b>4,000</b>	<b>4,000,000</b>
<b>반납액</b>		<b>(46,000)</b>
<b>차감계</b>		<b>3,954,000</b>

## 재무제표에 대한 주석

6) 당기 중 재능분야 장학금 지급 내역은 다음과 같습니다.

단위 : 명 / 천원

구분	인원	배분액
음악	33	85,569
미술	47	130,331
체육	22	50,860
무용	8	23,333
<b>소계</b>	<b>110</b>	<b>290,093</b>
반납액		(10,645)
<b>차감계</b>		<b>279,448</b>

7) 당기 중 우리아이 희망장학금의 지급내역은 다음과 같습니다.

단위 : 명 / 천원

구분	인원	배분액
중학교	43	43,000
고등학교	80	80,000
<b>합계</b>	<b>123</b>	<b>123,000</b>

8) 당기 중 푸른꿈희망 장학금의 지급내역은 다음과 같습니다.

단위 : 명 / 천원

구분	인원	배분액
초등학교	558	84,884
중학교	83	13,884
고등학교	91	20,473
<b>합계</b>	<b>732</b>	<b>119,241</b>

9) 당기 중 씨티코스비 장학금의 지급내역은 다음과 같습니다.

단위 : 명 / 천원

구분	인원	배분액
2기	3	2,500
3기	3	1,500
<b>합계</b>	<b>6</b>	<b>4,000</b>

10) 당기 중 희망파티쉐 장학금의 지급내역은 다음과 같습니다.

단위 : 명 / 천원

구분	인원	배분액
1기	19	22,800
2기	20	17,100
<b>합계</b>	<b>39</b>	<b>39,900</b>

11) 당기 중 파미톤G119 장학금의 지급내역은 다음과 같습니다.

단위 : 명 / 천원

구분	인원	배분액
대학교	10	15,000

12) 당기 중 119희망드림 장학금의 지급내역은 다음과 같습니다.

단위 : 명 / 천원

구분	인원	배분액
고등학교	5	8,750

13) 당기 중 꿈나무 장학금의 지급내역은 다음과 같습니다.

단위 : 명 / 천원

구분	인원	배분액
초등학교	50	25,000

### 9. 특수관계자와의 거래

재단이 당기 중 서울특별시로부터 기부받은 기부금의 총액은 17,231,000천원입니다.

### 10. 재무제표의 확정일

재단의 재무제표는 2013년 3월 27일자 이사회에서 확정될 예정입니다.

### 11. 현금의 유출과 유입이 없는 주요거래의 내역

당기와 전기 중 현금의 유입과 유출이 없는 주요거래의 내역은 다음과 같습니다.

단위 : 천원

구분	당기	전기
이익잉여금의 기본재산 전입	2,200,000	1,000,000
	2,200,000	1,000,000

### 12. 이익잉여금 처분계산서

재단의 당기와 전기의 이익잉여금 처분 내역은 다음과 같습니다.

제 4(당)기	2012년 1월 1일부터 2012년 12월 31일까지	제 3(전)기	2011년 1월 1일부터 2011년 12월 31일까지
처분예정일	2013년 3월 27일	처분일	2012년 2월 24일

재단법인 서울장학재단

단위 : 원

과목	제 4(당)기	제 3(전)기
	금액	금액
I. 미처분이익잉여금	10,486,989,379	2,456,542,355
1. 전기이월미처분 이익잉여금	256,542,355	886,244,160
2. 당기순이익	10,230,447,024	1,570,298,195
II. 이익잉여금 처분액	6,944,621,063	2,200,000,000
1. 기본재산전입	6,800,000,000	2,200,000,000
2. 고유목적사업준비금	144,621,063	-
III. 차기이월미처분 이익잉여금	3,542,368,316	256,542,355

## 세입세출 대조표

단위 : 원

제4(당)기 : 2012년 1월 1일부터 2012년 12월 31일 까지

수입		지출	
항목	제 4(당)기	항목	제 4(당)기
I. 재산수입	17,231,000,000	I. 경상운영비	363,648,542
보통재산 출연금	17,231,000,000	가. 인건비	164,142,200
II. 보조금수입	-	나. 사무관리비	199,506,342
III. 기부금수입	5,598,488,228	II. 장학사업비	12,487,968,110
가. C회-KOSBI여성CEO 장학금	5,200,000	가. 고등학교분야	5,767,863,940
나. 우리아이 희망장학금	100,000,000	나. 하나고등학교분야	483,300,000
다. 푸른꿈 희망장학금	127,760,000	다. 대학분야	3,976,801,280
라. 희망파티쉐 장학금	40,200,000	라. 대학원분야	1,569,748,000
마. 기타지정기탁금	5,325,328,228	마. 재능분야	281,117,400
IV. 사업외수입	187,560,133	바. 장학홍보사업비	66,726,100
가. 이자수입	144,621,063	사. C회-KOSBI여성CEO장학금	4,063,420
나. 선급법인세	(20,243,990)	아. 우리아이 희망장학금	100,400,000
다. 전기선급법인세환급	19,744,450	자. 푸른꿈 희망장학금	119,241,000
라. 전기장학금 반납수입	29,688,610	차. 희망파티쉐 장학금	39,900,000
마. 기타수입(임차보증금)	13,750,000	카. 소외계층 장학금	12,128,000
		타. 당기지정기탁사업비	65,651,000
		파. 기타장학사업비	1,027,970
V. 전기이월금	2,304,763,181	III. 기본재산출연	2,200,000,000
<b>합계</b>	<b>25,321,811,542</b>	<b>합계</b>	<b>15,051,616,652</b>

## 세입세출예산대비 실적표

제4(당)기 : 2012년 1월 1일부터 2012년 12월 31일 까지

### 1. 수입지부

구분	예산(A)	실적(B)	증가액(B-A)	달성율(B/A)
I. 재산수입	13,696,000,000	17,231,000,000	3,535,000,000	126%
보통재산출연금	13,696,000,000	17,231,000,000	3,535,000,000	126%
II. 보조금수입	-	-	-	-
III. 기부금수입	310,188,000	5,598,488,228	5,288,300,228	1805%
가. Cii-KOSBI여성CEO장학금	5,000,000	5,200,000	200,000	104%
나. 우리아이 희망장학금	100,000,000	100,000,000	-	100%
다. 푸른꿈 희망장학금	63,188,000	127,760,000	64,572,000	202%
라. 희망파티쉐 장학금	42,000,000	40,200,000	(1,800,000)	96%
마. 기타지정기탁금	100,000,000	5,325,328,228	5,225,328,228	5325%
IV. 사업외수입	131,500,000	187,560,133	56,060,133	143%
가. 이자수입	130,000,000	144,621,063	14,621,063	111%
나. 선급법인세	(18,200,000)	(20,243,990)	(2,043,990)	-
다. 전기선급법인세환급	19,700,000	19,744,450	44,450	100%
라. 전기장학금반납수입	-	29,688,610	29,688,610	-
마. 기타수입(임차보증금)	-	13,750,000	13,750,000	-
바. 전기이월금	2,304,763,181	2,304,763,181	-	100%
<b>합계</b>	<b>16,442,451,181</b>	<b>25,321,811,542</b>	<b>8,879,360,361</b>	<b>154%</b>

### 2. 지출지부

항목	예산(A)	실적(B)	잔액(A-B)	달성율(B/A)
I. 경상운영비	424,000,000	363,648,542	60,351,458	86%
가. 인건비	183,748,000	164,142,200	19,605,800	89%
나. 사무관리비	240,252,000	199,506,342	40,745,658	83%
II. 장학사업비	13,818,451,181	12,487,968,110	1,330,483,071	90%
가. 고등학교분야	6,010,000,000	5,767,863,940	242,136,060	96%
나. 하나고등학교분야	488,000,000	483,300,000	4,700,000	99%
다. 대학분야	4,031,500,000	3,976,801,280	54,698,720	99%
라. 대학원분야	2,365,000,000	1,569,748,000	795,252,000	66%
마. 재능분야	310,000,000	281,117,400	28,882,600	91%
바. 장학홍보사업비	67,500,000	66,726,100	773,900	99%
사. Cii-KOSBI여성CEO장학금	8,135,550	4,063,420	4,072,130	50%
아. 우리아이 희망장학금	105,400,000	100,400,000	5,000,000	95%
자. 푸른꿈 희망장학금	73,192,000	119,241,000	(46,049,000)	163%
차. 희망파티쉐 장학금	44,000,000	39,900,000	4,100,000	91%
카. 소외계층 장학금	12,128,000	12,128,000	-	100%
타. 당기지정기탁사업비	100,000,000	65,651,000	34,349,000	66%
파. 기타장학사업비	203,595,631	1,027,970	202,567,661	1%
III. 기본재산출연	2,200,000,000	2,200,000,000	-	100%
IV. 차기이월금	-	-	-	-
<b>합계</b>		<b>15,051,616,652</b>	<b>1,390,834,529</b>	<b>92%</b>

## 개인 기부자

### 개인기부자

김경자 김태경 신성숙 심우재 유영아 이명희 이정전 임성남

### 두산동아 임직원 일동

강민경 강민영 강성미 강신태 강중건 강지혜 강창호 강태욱 강현숙 강형석 강호신 강화남 강희경 경정수 고통형 고미정 고성규 고세정 고영석 고영환 고지연 고현아 고현영 고혜리  
 고희호 곽윤주 곽정훈 구지욱 구재훈 구한나 권새라 권선미 권수진 권영태 권오관 권오정 권은정 권혁용 권혁울 김경록 김경미 김경선 김경숙 김경희 김관호 김광순 김국훈 김규채  
 김기련 김기영 김달수 김대우 김대환 김도희 김동근 김동민 김동식 김동원 김동희 김만수 김미경 김미성 김미연 김미정 김미진 김민석 김민숙 김민주 김병구 김병훈 김보수  
 김복기 김빛나 김삼수 김상돈 김상미 김상용 김서주 김선경 김선용 김선주 김설희 김성기 김성엽 김성일 김성준 김성태 김소연 김소영 김솔지 김수경 김수연 김수정 김시준 김신영  
 김영만 김영미 김영민 김영애 김영애 김영이 김영주 김영지 김예경 김용복 김유현 김윤미 김윤상 김은미 김은희 김인선 김인영 김재룡 김재성 김정무 김정우 김종규 김종묵 김주영  
 김준성 김지민 김지영 김 진 김진호 김진희 김찬수 김채현 김철수 김태균 김항욱 김 현 김현숙 김현아 김현영 김현중 김현태 김화란 김효창 김희경 김희수 나윤정 남궁선 남기정  
 남재균 남현진 노경희 노미영 노병윤 노소영 노아람 노정숙 류상희 류재현 류정모 류효정 문배석 문상호 문영심 문은정 문재준 문현경 문호진 민석원 민정훈 박기쁨 박다운 박대성  
 박동식 박만수 박미나 박미숙 박미정 박민균 박병구 박병희 박상민 박선영 박선미 박설화 박설희 박숙정 박신영 박영민 박영상 박영식 박영훈 박예영 박 원 박윤경 박은주 박은혜  
 박인경 박일호 박재용 박재일 박종욱 박종윤 박주선 박지나 박지미 박진희 박현숙 박현주 박형석 박홍규 박희주 방인식 배미연 배연지 배준성 배한상 백동열 백봉희 백충현 변기복  
 변윤정 변일성 변준범 변태현 복종순 서경주 서용석 서창렬 서현전 성낙양 성연경 성윤정 성희진 손미연 손은진 손준오 손형숙 송기상 송민혜 송소혜 송순영 송승래 송승아 송시은  
 송용화 송원지 송윤주 송태길 송효근 신동준 신소영 신승용 신승호 신옥제 신용호 신원영 신윤혜 신재수 신주연 신지원 신현원 신혜지 신희수 심병희 심혜선 안대현 안동수 안여란  
 안은빈 안은형 안정희 안종술 안현석 안 훈 양승복 양오창 양유리 양현아 엄희영 오남석 오명석 오상근 오유민 오창룡 오훈중 옥상희 왕연준 우재현 우현규 원혜진 유근용 유민경  
 유상용 유수희 유재명 유재성 유지형 윤석길 윤석원 윤선미 윤선웅 윤주영 윤찬미 윤현아 이경세 이경태 이경화 이계세 이계숙 이기성 이동영 이동우 이동환 이명인 이명진 이문길  
 이미경 이민경 이민영 이민우 이보현 이부형 이상만 이상민 이상욱 이상원 이상진 이상필 이상희 이상훈 이상홍 이상훈 이선민 이선정 이선호 이상우 이상윤 이상철 이상미 이상현  
 이시은 이연배 이영덕 이용대 이우경 이원준 이유나 이윤숙 이윤화 이은아 이은영 이은이 이은정 이 인 이인규 이일영 이재규 이재석 이재홍 이재훈 이정민 이정아 이정주 이종관  
 이종묵 이종순 이주현 이준연 이준철 이지선 이지애 이지는 이지은 이지현 이진원 이창덕 이창훈 이철중 이태경 이한중 이현경 이현중 이현훈 이형호 이혜향 이호정 이화정 이효진  
 이희종 이희철 인희재 임광빈 임기준 임동묵 임용득 임용순 임은정 임장수 임재희 임정철 임정희 임태경 임혜원 임효용 장 미 장민지 장선영 장성문 장수경 장용환 장윤선 장진필  
 장태환 전규찬 전영수 전제경 전종길 전현정 전혜진 전희수 정가경 정경미 정경태 정경화 정관영 정광교 정규현 정미화 정병복 정병호 정상욱 정상윤 정석환 정선영 정성민 정영학  
 정우천 정윤덕 정은혜 정자영 정종준 정주희 정진희 정찬진 정치영 정하영 정혜숙 조경애 조동국 조병갑 조성란 조수근 조아라 조용환 조원혜 조은정 조은지 조정연 조정희 조지영  
 조진욱 조향연 조혜민 조희영 주광찬 주병규 주석호 주숙정 주태성 차기정 채현애 최경수 최계원 최기호 최나리 최동길 최문형 최상열 최성규 최영순 최영환 최영철 최영호 최용호  
 최우정 최은영 최은주 최은주 최재혁 최정윤 최정학 최중은 최주영 최주한 최지연 최지영 최지혜 최 진 최진순 최철훈 최형욱 최형준 최희영 추교명 추지은 하윤정 허정민  
 한민수 한사원 한영일 한은숙 한정태 한지숙 한행수 한화진 함광용 하미영 홍석란 홍승표 홍은정 홍재하 홍준기 홍지은 황보미 황선영 황선홍 황선희

## 개인 기부자

### 서대문소방서 임직원 일동

강강원 강귀원 강동근 강민찬 강성현 경창모 고권후 고동우 고병수 고봉준 고성배 고은복 고종현 공정한 광영수 구두리 권순배 권영철 권오각 권우서 권우성 기세훈 길동환 김경태 김구봉 김 국 김기억 김기원 김덕용 김도완 김동명 김만조 김미영 김민우 김병주 김상수 김상호 김서리 김석진 김선기 김성일 김성준 김성호 김세진 김양후 김연경 김영식 김영희 김윤선 김응주 김재순 김재형 김정선 김중린 김중복 김중수 김중환 김준수 김준호 김지훈 김진호 김창규 김창기 김창원 김천준 김혁준 김현민 김현수 김희태 김희평 남광화 남성현 류규희 문대원 문성수 문승철 민경원 민원석 민정기 박건훈 박길영 박병규 박상은 박성규 박성수 박성준 박수성 박신희 박영동 박영재 박영주 박영철 박정수 박정현 박종길 박준영 박준용 박준형 박창권 반평호 방기영 배명석 배상식 배승준 배인호 배찬욱 배철수 백승민 백홍석 서병찬 서정훈 선종일 소병만 손정근 손종오 송연규 송인근 송장권 신중수 신중철 신춘우 신치호 심문섭 심상연 심재강 안상규 안용성 안현식 안형우 양경호 양기용 양승록 염운선 오영준 우경화 유승중 유시훈 유양수 유춘식 유형숙 유호범 윤지열 이고운 이광영 이구연 이근희 이근희 이남기 이도선 이동석 이동원 이민수 이민재 이병규 이병욱 이병재 이석훈 이성춘 이세준 이승규 이승기 이승욱 이승태 이승호 이영복 이영숙 이영철 이 용 이우섭 이윤범 이은희 이재국 이재수 이종석 이종섭 이종승 이종일 이종훈 이종훈 이주범 이종원 이 호 이효근 이희도 인동우 임기철 임재열 임중순 임태훈 임한선 장규문 장기호 장연진 장원철 장지환 전영환 전주형 전진오 정광섭 정승원 정승현 정응우 정용태 정윤성 정의준 정재철 정진혁 정진훈 정태성 정명규 정혜진 조기봉 조남은 조동철 조영만 조영일 조원보 조유진 조제진 조태현 지봉기 진명섭 진승희 채홍용 천익희 최규태 최유미 최은성 최중연 최중혁 최진용 최현규 최희식 최희진 한대춘 한보경 한상조 한석훈 한영기 한정희 한천복 함준민 허영호 홍은화 홍진익 황성우 황수정 황익근 황정운 황지웅 황철호

### (주) 두산 임직원 일동

김명부 김원국 강기철 강분규 강석주 강성남 강성준 강우석 강윤순 강종성 강창렬 강중구 강태식 강혜진 고만진 고선원 고승진 곽근만 곽성훈 곽유신 구기하 구정현 권구영 권순기 권영석 권용길 권재복 권혁미 금동근 금중석 길연수 길익환 김가희 김경남 김경민 김경복 김경수 김경인 김관섭 김규동 김기진 김다영 김대경 김대연 김대웅 김대형 김도금 김도윤 김동길 김동운 김동철 김동훈 김만수 김명중 김명철 김명호 김미선 김미연 김미희 김민호 김병민 김병수 김병욱 김병탁 김보람 김복수 김사문 김삼기 김삼미 김상철 김 석 김석준 김선규 김성태 김성민 김성범 김성수 김성수 김성호 김성호 김성환 김수미 김수현 김수환 김승규 김승욱 김승환 김시영 김연순 김영규 김영도 김영민 김영선 김영록 김영준 김영준 김영희 김용수 김용성 김용운 김우재 김윤건 김윤정 김은진 김익환 김인태 김일동 김재경 김재찬 김재형 김재훈 김정아 김정오 김정현 김정훈 김정희 김제중 김중업 김중민 김주경 김주표 김준용 김준홍 김지영 김지은 김지은 김진수 김진식 김진아 김진홍 김창원 김태성 김태식 김태식 김태우 김태훈 김택수 김학선 김혁상 김혁수 김현우 김혜림 김호정 김 환 김효석 김효진 김홍열 김희주 나성춘 나재욱 남승희 남윤대 남희주 노승현 노영미 노장건 도익한 류경민 류근현 류리라 류민지 류양현 류영진 류원근 류인철 류인철 마해정 명재호 목진희 문기혜 문문성 문성춘 문홍성 민승진 민원기 민은식 박경란 박경호 박계식 박교용 박기영 박기화 박남규 박명석 박우용 박민영 박민우 박민우 박상민 박서현 박성득 박성조 박성호 박소영 박소영 박승이 박수진 박수진 박영호 박완석 박완수 박용만 박용선 박용현 박원균 박유선 박윤수 박윤진 박윤식 박인석 박재순 박정규 박정택 박중석 박중섭 박중안 박중필 박준용 박준형 박진영 박진용 박진우 박철규 박태용 박현미 박홍진 반상우 방남진 배규호 배동수 배재원 배준화 배형식 배홍원 백승암 백재은 백찬기 백형욱 변성중 서경석 서동원 서민경 서병원 서현기 소대용 손두진 손소희 손원진 손요섭 손원규 손학선 손혜민 송경한 송광훈 송덕만 송두현 송미옥 송상범 송석기 송선진 송승용 송용식 송유진 송제욱 송지영 송현승 송형주 신기성 신승현 신재경 신주훈 신준연 신춘연 신희기 심강식 심수현 심우섭 심윤보 안용근 안해영 안 현 안현경 안호은 양수원 양승상 양영모 양희진 양희석 여현오 연준희 염정영 염정호 오명현 오세욱 옥덕수 우재홍 원용구 원정일 유광신 유남기 유병현 유성용 유승석 유용근 유정훈 유주상 유창현 유철원 유태석 유필상 유현민 유현중 유희식 유희수 윤상수 윤 성 윤시우 윤여혁 윤용세 윤인선 윤정희 윤종기 윤종혁 윤종현 윤주만 윤태근 윤형노 윤혜영 윤혜정 은홍기 이건호 이광성 이기웅 이나영 이남민 이대한 이동원 이동준 이두순 이매화 이미진 이 민 이민지 이민희 이병서 이병재 이복윤 이상근 이상문 이상열 이상욱 이상진 이상훈 이상훈 이선정 이선호 이선희 이성근 이세일 이수진 이순형 이승식 이승연 이승재 이승환 이신영 이의숙 이용우 이윤운 이윤주 이윤홍 이우승 이우주 이윤은 이윤배 이윤복 이윤석 이윤성 이윤봉 이재경 이재경 이재근 이재형 이재희 이재희 이재국 이종원 이주경 이준길 이준형 이준호 이준호 이준호 이지민 이지연 이자은 이지원 이자은 이지혜 이지훈 이진규 이진섭 이진욱 이진행 이진희 이창호 이 철 이태근 이 현 이현삼 이현철 이효솔 이희광 이희광 이희근 이희정 인창식 임경묵 임성기 임성목 임성빈 임양규 임연주 임원태 임인영 임재수 임희민 장규남 장금배 장도혁 장상만 장승용 장재혁 장지순 장총린 장 훈 전주구 전호석 정규현 정근중 정도훈 정미리 정상철 정석정 정성문 정성진 정세용 정승엽 정승우 정신영 정영근 정용석 정윤태 정원선 정유진 정윤환 정유희 정은정 정의연 정인수 정일택 정재균 정재혁 정재학 정준현 정진한 정준화 정태일 정해미 정현진 정희재 조관희 조구현 조규봉 조병환 조부관 조승수 조영철 조용만 조우철 조윤제 조은미 조중수 조주리 조준성 조현주 조 훈 주재준 주중명 주영윤 지병관 지유진 진선애 차기용 채문선 채영병 채재욱 채진아 최광주 최기섭 최길용 최덕주 최상민 최성운 최성우 최영훈 최유진 최은선 최재준 최정문 최정우 최중우 최진국 최진일 최철호 최항석 최현진 최희희 최희진 추관식 한규숙 한대룡 한상범 한재혁 한철식 한홍근 허광민 허태영 현제용 현중우 호동기 홍미혜 홍성우 홍우표 홍주의 황규현 황병철 황성미 황성호 황 용 황중관 황해란 황호순

## 기관 기부자

